



Pomáhat a chránit

Krajské ředitelství policie Ústeckého kraje
ÚZEMNÍ ODBOR ÚSTÍ NAD LABEM
DOPRAVNÍ INSPEKTORÁT

PCR04ETRpo93152596



Č.j.: KRPU-209997-1/ČJ-2021-041006

Ústí nad Labem 6.1. 2022

Počet listů : 1

Přílohy : 1/11

AZ Consult spol. s r.o.
Klíšská 12
400 01 Ústí nad Labem

Územní a stavební řízení stavby „Cesta HC17 v k.ú. Lochočice“ – stanovisko

Dopravní inspektorát Ústí nad Labem Krajského ředitelství policie Ústeckého kraje vykonávající státní správu ve věcech bezpečnosti a plynulosti provozu na pozemních komunikacích Vám na základě předložené dokumentace a místního šetření ve výše uvedené věci sděluje podle ustanovení § 16 odst. 2 písm. b) z. č. 13/1997 Sb. zákona o pozemních komunikacích v platném znění, dle ustanovení § 77 odst. 2 písm. b) zákona č. 361/2000 Sb. v platném znění sděluje a dle ustanovení § 1 zákona č. 12/1997 Sb., o bezpečnosti a plynulosti silničního provozu v platném znění následující

s t a n o v i s k o :

Souhlasíme s vydáním územního rozhodnutí a stavebního povolení pro stavbu „**Cesta HC17 v k.ú. Lochočice**“ dle předloženého návrhu za dodržení následujících podmínek:

- 1) Parametry výhyben budou v souladu s uvedenou ČSN 736109 „Projektování polních cest“
- 2) Dopravní značení IS21a/b/c bude upraveno/doplněno a osazeno v místech dle potvrzené přílohy k tomuto stanovisku
- 3) Rozměry, provedení a osazení dopravních značek musí být v souladu s Vyhláškou č. 294/2015, kterou se provádějí pravidla na pozemních komunikacích a v souladu s technickými podmínkami TP 65 „Zásady pro dopravní značení na pozemních komunikacích“
- 4) V ostatním bude stavba realizována dle předložené dokumentace zpracované AZ Consult spol. s r.o., Klíšská 12, Ústí nad Labem – přílohy k tomuto stanovisku
- 5) V případě nutnosti zásahu do komunikace nebo omezení provozu na veřejné komunikaci v souvislosti s realizací výše uvedené stavby předloží investor na PČR DI ÚL k odsouhlasení návrh dopravních opatření pro potřebnou uzavírku komunikace zajišťující bezpečnost a plynulost silničního provozu. Tato opatření budou navržena a realizována dle "Zásad pro přechodné DZ na pozemních komunikacích - TP66 (III. vydání). Návrh postačuje předložit před vydáním výkopového povolení (zvláštního užívání komunikace).
- 6) Stanovisko slouží pro účely příslušného silničního správního úřadu, resp. speciálního stavebního úřadu a nenahrazuje stanovisko vydané z příslušnosti hospodařit s majetkem České republiky, k jehož vydání je příslušné Krajské ředitelství policie ČR, odbor správy movitého majetku

Vyřizuje komisař



Horova 5
40067 Ústí nad Labem



B.1 Popis území stavby

a) Charakteristika území a stavebního pozemku

Základní koncepce stavby spočívá v rekonstrukci stávající hlavní polní cesty HC17 na p.p.č. 1890 v katastrálním území Lochočice [686433]. Polní cesta je určena pro soustředění dopravy z ostatních polních cest a přístupu na zemědělské a ostatní sousední pozemky. Po dané polní cestě je vedena cyklistická trasa č. 3009B.

Hlavní polní cesta je rekonstruována v délce 830 m v návrhové kategorii P4,5/30 s šířkou vozovky 4,0 m a s nezpevněnými krajnicemi 0,25 m. Na rekonstruovaném úseku jsou navrženy dvě výhybny délky 20,0m.

Rekonstrukce polní cesty řeší jak rekonstrukci vozovky, tak řádné odvodnění. Vozovka je odvodněna podélným a příčným sklonem do okolního terénu. Zemní plán je odvodněn podélnou drenáží DN150, která je v nejnižším místě, v km 0,274, vyvedena do zasakovací jámy (ZS14).

Součástí stavby bude též příprava dotčeného území, osazení provizorního dopravního značení v rámci dopravně inženýrských opatření, kácení stromů a mýcení keřových porostů rostoucích v tělese komunikace bránících realizaci stavby.

Polní cesta se nachází na p.p.č. 1890 v katastrálním území Lochočice [686433].

Zábor stavby, trvalý i dočasný, je zakreslen v situaci, která je obsahem příloh **Katastrální situační výkres** této PD. Podrobný výčet dotčených parcel je uveden v kap. B.1.I) této zprávy a spolu s výpisem sousedních parcel v příloze této zprávy.

b) Údaje o souladu s územně plánovací dokumentací, s cíli a úkoly územního plánování, včetně informace o vydané územně plánovací dokumentaci

Záměr je v souladu s politikou územního rozvoje a územně plánovací dokumentací a z hlediska uplatňování cílů a úkolů územního plánování daných územním plánem sídelního útvaru Řehlovice.

Upravený územní plán obce Řehlovice, byl zpracován a veřejně projednán v červnu 2020. V červenci 2021 byla pořízena změna č. 1.

c) Geologická, geomorfologická a hydrogeologická charakteristika, včetně zdrojů nerostů a podzemních vod

Zájmové území spadá do Krušnohorské soustavy IIIB-5B-2, podkrušnohorské podsoustavy, celku České středohoří, podcelku Milešovské středohoří a okrsku Teplické středohoří.

V předmětném území se nacházejí nezpevněné sedimenty typu spraše a sprašových hlín.

Předmětná lokalita se nachází mimo ložiska nerostných surovin, poddolovaná území a důlní díla.

d) Výčet a závěry provedených průzkumů a rozborů (geologický průzkum, hydrogeologický průzkum, stavebně historický průzkum apod.)

Výčet podkladů a průzkumů použitých pro vypracování projektové dokumentace

[1] Zadávací dokumentace Statní pozemkový úřad, ÚK – pobočka Teplice

[2] Geodetické zaměření, AZ Consult, spol. s r. o., 08/2021

[3] Vyjádření správců sítí o existenci zařízení v jejich správě v dané lokalitě, 07/2021

[4] Inženýrskogeologický průzkum, AZ Consult, spol. s r. o., 08/2021

[5] Místní šetření + fotodokumentace z místa stavby, 08/2021

l) Seznam pozemků podle katastru nemovitostí, na kterých se stavba umísťuje a provádí

Stavba leží v katastrálním území Lochočice [686433], v následující tabulce jsou uvedeny dotčené pozemky:

P.Č.	VLASTNICKÉ PRÁVO; PRÁVO HOSPODAŘIT S MAJETKEM	ČÍSLO LV	DRUH POZEMKU	ZPŮSOB VYUŽITÍ	OCHRANA NEMOVITOSTI	TRVALÝ ZÁBOR [m ²]	DOČASNÝ ZÁBOR [m ²]
1890	Obec Řehlovice, č. p. 1, 40313 Řehlovice	1	ostatní plocha	ostatní komunikace	-	3985	4031
1885					-	61	43
1887	Česká republika Palivový kombinát Ústí, s.p. Hrbovická 2, 403 39 Hrbovice	214	ostatní plocha	ostatní komunikace	-	269	283

Podrobný výčet dotčených a sousedních pozemků stavby je uveden v přílohách této zprávy.

m) Seznam pozemků podle katastru nemovitostí, na kterých vznikne ochranné pásmo nebo bezpečnostní pásmo

Stavbou nevznikají žádná nová ochranná či bezpečnostní pásma.

n) Požadavky na monitorinky a sledování přetvoření

Stavba nevyžaduje žádný monitoring a sledování přetvoření.

o) Možnosti napojení stavby na veřejnou dopravní a technickou infrastrukturu

Rekonstruovaná polní cesta se nachází v extravilánu obce Řehlovice, místní části Habří. Na svém začátku je polní cesta HC17 napojena na polní cestu HC7, která je vyústěna na místní komunikaci a ta se následně napojuje na silnici III/25814. Na svém konci přechází polní cesta HC17 v polní cestu VC18, která je vedena na p.p.č. 1892 v k.ú. Lochočice. Po rekonstruované polní cestě je vedena cyklistická trasa č.3009B.

Stavba rekonstrukce polní cesty nemá žádnou vazbu na stávající technickou infrastrukturu. V rámci stavby není navrhována žádná nová technická infrastruktura.

Možnost využití napojení na stávající technické infrastruktury pro potřeby stavby se nepředpokládá. Tato napojení budou v plné odpovědnosti zhotovitele, jenž si je v případě potřeby může na vlastní náklady zajistit. V rámci záměru je dále uvažováno s plným využíváním mobilních zdrojů.

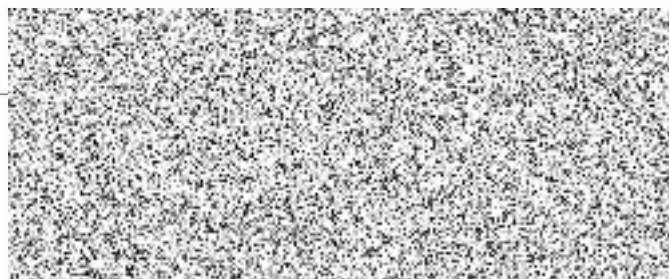
Předpokládá se dovoz vody na staveniště, pro telefonní spojení se předpokládá využití mobilních telefonů. Zajištění dodávky el. energie se předpokládá pomocí mobilních elektrocentrál.

B.2 Celkový popis stavby

B.2.1 Celková koncepce řešení stavby

a) Nová stavba nebo změna dokončené stavby

Jedná se o rekonstrukci stávající polní cesty.



b) Účel užívání stavby

Jedná se o polní cestu určenou pro soustředění dopravy z ostatních polních cest a pro přístup k přilehlým pozemkům a také pro provozování cykloturistiky (po rekonstruované polní cestě je vedena cyklistická trasa č. 3009B).

c) Trvalá nebo dočasná stavba

Jedná se o stavbu trvalou.

d) Informace o vydaných rozhodnutích o povolení výjimky z technických požadavků na stavby a technických požadavků zabezpečujících bezbariérové užívání stavby nebo souladu s odchylným řešením z platných předpisů a norem

Návrh technického řešení stavby je zpracován v souladu s platnými českými technickými normami, technickými podmínkami, vzorovými listy a dalšími předpisy, vztahujícími se k projektování pozemních komunikací. Žádné výjimky z technických požadavků a norem nejsou v návrhu uvažovány.

e) Informace o tom, zda a v jakých částech dokumentace jsou zohledněny podmínky závazných stanovisek dotčených orgánů

Všechny podmínky dané závaznými stanovisky dotčených orgánů budou v projektové dokumentaci zohledněny. Část podmínek bude splněna před kolaudací stavby (geometrické plány apod.).

Veškerá obdržená závazná stanoviska jsou obsažena v části E této PD.

f) Celkový popis koncepce řešení stavby včetně základních parametrů stavby

Základní koncepce stavby spočívá v rekonstrukci stávající polní cesty, zlepšení její sjízdnosti a odvodnění. Polní cesta je určena pro soustředění dopravy z ostatních polních cest, k přístupu na zemědělské a ostatní sousední pozemky a pro provoz cyklistické dopravy.

Rekonstrukce polní cesty je navržena v délce 830 m na návrhovou kategorii P4,5/30 s šířkou vozovky 4,0 m a nepevněnými krajnicemi šířky 0,25 m. Na řešeném úseku jsou navrženy dvě výhybny délky 20,0m.

Rekonstrukce polní cesty řeší jak rekonstrukci vozovky, tak řádné odvodnění. Pro rekonstrukci je navržena vozovka s krytem z asfaltového betonu tl. 90 mm a s nestmelenými podkladními vrstvami z vibrovaného štěrku tl. 150mm a ze štěrkodrti tl. min. min. 150mm. Vozovka je odvodněna podélným a příčným sklonem do okolního terénu. Zemní plán je odvodněn podélnou drenáží DN150 celkové délky 810 m, která je v nejnižším místě, v km 0,274 vyvedena do zasakovací jámy ZJ14.

Součástí stavby bude též příprava dotčeného území, osazení provizorního dopravního značení v rámci dopravně inženýrských opatření, kácení stromů a mýcení keřových porostů rostoucích v tělese komunikace bránících realizaci stavby.

Polní cesta se nachází na parcele p.č. 1890 v katastrálním území Lochočice [686433].

g) U změn stávajících staveb údaje o jejich současném stavu

Polní cesta HC17 je v současné době částečně zpevněná a částečně nezpevněná vyjetá polní cesta. Na trase se nenacházejí žádné propustky.

V tělese silnice se nacházejí stromy určené ke kácení, některé zasahují do volné šířky komunikace. Po této polní cestě je vedena cyklistická trasa č. 3009B.

h) Ochrana stavby podle jiných právních předpisů – kulturní památka apod.

Stavba nevyžaduje, vzhledem k účelu užívání dopravní stavby, stanovení ochrany.



B.2.2 Celkové urbanistické a architektonické řešení

a) Urbanismus - územní regulace, kompozice prostorového řešení

Urbanistické řešení v dané oblasti nedozná vzhledem k využití původních polních cest změny.

b) Architektonické řešení - kompozice tvarového řešení, materiálové a barevné řešení

Celkové architektonické řešení úpravy prostoru komunikace vychází ze snahy co možná nepřirozenějšího začlenění celé stavby do krajiny. Geometrické i funkční řešení konstrukcí je dáno nutností dodržet platné předpisy a normy a zároveň zajistit trvale udržitelný technický stav.

Vozovka polní cesty je navržena s asfaltbetonovým krytem, nezpevněné krajnice jsou v celé délce trasy navrženy z drčeného kameniva, svahy tělesa komunikace budou ohumšovány v tl. min. 100 mm a zatravněny.

B.2.3 Celkové technické řešení

a) Popis celkové koncepce technického řešení po skupinách objektů nebo jednotlivých objektech, včetně údajů o statických výpočtech prokazujících, že stavba je navržena tak, aby návrhové zatížení na ni působící nemělo za následek poškození stavby nebo její části nebo nepřípustné přetvoření

V rámci zpracování této dokumentace byly provedeny výpočty směrového a výškového vedení trasy. Výpočty jsou vzhledem k jejich obsáhlosti archivovány u projektanta této PD.

SO 101 Polní cesta:

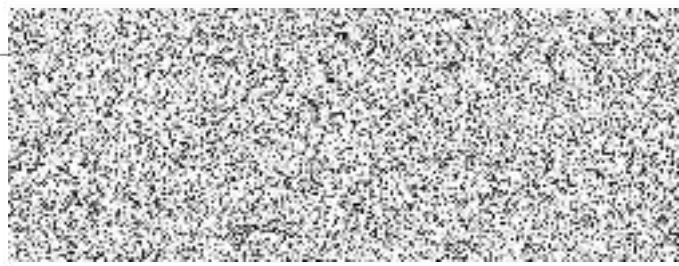
Hlavní polní cesta HC17 je v délce 830 m rekonstruována v návrhové kategorii P4,5/30 s šířkou vozovky 4,0 m a s nezpevněnými krajnicemi 0,25 m. Vozovka této polní cesty je navržena s krytem z asfaltového betonu 90 mm a s nestmelenými podkladními vrstvami z vibraného štěrku tl. 150 mm a ze štěrkodrti tl. min. 150mm. Polní cesta na svém začátku navazuje na polní cestu HC7 s asfaltbetonovým krytem a také je po této komunikaci vedena cyklistická trasa č. 30009B, asfaltbetonový kryt umožní bezpečný pohyb nejen cyklistům, ale i bruslařům.

Na trase jsou navrženy 2 výhybny, obě jsou navrženy na délku 20,0m; první je navržena v km 0,310 – 0,330 se šířkou vozovky 6,5 m a druhá v km 0,560 – 0,580 se nachází v oblouku a je proto navržena se šířkou vozovky 7,0m.

Vozovka je odvodněna podélným a příčným sklonem do okolního terénu. Zemní pláň je odvodněna podélnou drenáží DN150 celkové délky 810 m, která je v nejnižším místě, v km 0,274 vyvedena do zasakovací jámy ZJ14.

SO 801 – Kácení dřevin

V rámci tohoto stavebního objektu dojde ke kácení dřevin kolem hlavní polní cesty HC17. V rámci místního šetření s investorem byla provedena inventarizace dřevin a na základě zdravotního stavu stromů a v rozsahu stavebních prací rekonstruované polní cesty bylo určeno ke kácení 39 stromů a 6 skupin křovin a dále 41 stromů bylo určeno k ozdravnému ořezu. Dřeviny jsou očíslovány a zakresleny do situace. Všechny vykázané dřeviny se nacházejí na parcele s p.č. 1890 ve vlastnictví obce Řehlovice č.p. 1, 40313 Řehlovice. Převažují hrušeň obecná, jablonoň domácí, třešeň ptačí a jasan ztepilý minoritně je zastoupena švestka domácí a dub letní, z křovin dominuje růže šípková a ostružiník křovitý. Jako náhrada za kácené dřeviny je doporučeno vysadit cca 60 ks dřevin, a vzhledem k majoritnímu zastoupení, zvolit hrušeň obecnou. Podrobněji viz. kap. B.1.h) této zprávy.



Speciální preventivní nebo bezpečnostní opatření (varovné systémy apod.) nejsou navržena.

B.2.6 Základní charakteristika objektů

a) Popis současného stavu

Rekonstruovaná polní cesta se nachází v extravilánu obce Řehlovice, místní části Habří. Na svém začátku je polní cesta HC17 napojena na polní cestu HC7, která je vyústěna na místní komunikaci a ta se následně napojuje na silnici III/25814. Na svém konci přechází polní cesta HC17 v polní cestu VC18, která je vedena na p.p.č. 1892 v k.ú. Lochočice. Po rekonstruované polní cestě je vedena cyklistická trasa č.3009B.

V současné době je stávající polní cesta částečně zpevněná a částečně nezpevněná vyjetá cesta. Pod cestou se nenacházejí žádné propustky. V tělese navrhované příjezdové komunikace se nacházejí stromy a keře určené ke kácení, některé zasahují do volné šířky navrhované komunikace.

Polní cestu křížuje vodovod a podzemní vedení NN v majetku SČVK, a. s.

b) Popis navrženého řešení

Základní koncepce stavby spočívá v rekonstrukci stávající polní cesty HC17R, která je navržena v místě současné částečně zpevněné a částečně nezpevněné polní cesty. Polní cesta je určena pro soustředění dopravy z ostatních polních cest a přístupu na zemědělské a ostatní sousední pozemky a pro pohyb cyklistů.

Spolu s rekonstrukcí vozovky polních cest bude řádně doplněno odvodnění.

Součástí stavby bude též příprava dotčeného území, osazení provizorního dopravního značení v rámci dopravně inženýrských opatření, kácení stromů a mýcení keřových porostů rostoucích v tělese komunikace bránících realizaci stavby a výsadba nové zeleně.

1. Pozemní komunikace

1.1. SO 101 Polní cesta

Hlavní polní cesta HC17R je rekonstruována v délce 830 m v návrhové kategorii P4,5/30 s šířkou vozovky 4,0 m a s nezpevněnými krajnicemi 0,25 m. Pro rekonstrukci je navržena vozovka s krytem z asfaltového betonu tl. 90 mm a s nestmelenými podkladními vrstvami z vibrovaného štěrku tl. 150 mm a ze štěrkodrti tl. min. 150mm. Polní cesta na svém začátku navazuje na polní cestu HC7 s asfaltobetonovým krytem a také je po této komunikaci vedena cyklistická trasa č. 3009B.

Na trase jsou navrženy 2 výhybny, obě jsou navrženy na délku 20,0m; první je navržena v km 0,310 – 0,330 se šířkou vozovky 6,5 m a druhá v km 0,560 – 0,580 se nachází v oblouku a je proto navržena se šířkou vozovky 7,0m.

Směrové a výškové poměry co nejvíce respektují stávající trasu polní cesty. Směrově se trasa skládá z přímých úseků a kružnicových oblouků o poloměru R=40m; R=65m; R=70m; R=80m; R=300m a R=500m. Podélný profil polní cesty se pohybuje v podélném sklonu v rozsahu od s=0,5% do s=9,2%. Vrcholy podélného polygonu jsou zaobleny parabolickými oblouky o poloměrech R=500m; R=800m; R=1500m; R=2000m a R=3000m. Základní příčný sklon vozovky je navržen jednostranný 2,5%.

Konstrukce vozovky polní cesty je navržena ve variantě pro návrhovou úroveň porušení D2, třídu dopravního zatížení V dle TP 170 Katalog vozovek polních cest (změna č. 2 z března 2011) s tloušťkou asfaltových vrstev 90 mm a nestmelenými podkladními vrstvami z vibrovaného štěrku tl. 150 mm a ze štěrkodrti tloušťky min. 150 mm. Sjezdy (mimo napojení vedlejších polních cest) budou provedeny s krycí vrstvou z hrubého drceného kameniva 32/63 tl. 200 mm a ochrannou vrstvou ze štěrkodrti tl. 200 mm.

V případě nevyhovujícího podloží bude nutné provést výměnu zeminy v aktivní zóně dle ČSN 736133 v tl. min. 300 mm max. 500 mm. Výměna zeminy v aktivní zóně bude provedena v celé délce polní cesty v tl. 500 mm. Pro výměnu podloží v aktivní zóně



dle ČSN 73 6133 s objemovou hmotností min. 1600 kg/m³, uložená se zhutněním po vrstvách max. tl. 0,3 m. Hutnění bude provedeno v souladu s ČSN 72 1006 na $I_d=1,0$; $D = 100 \%$.

Nezpevněné krajnice jsou navrženy v šířce 0,25 m z drceného kameniva v tl. 100 mm. Krajnice budou provedeny v příčném sklonu 8% vně vozovky.

Svahy tělesa v náspu i zářezu budou provedeny ve sklonu 1:1,5. Na závěr budou svahy tělesa příjezdové komunikace ohumusovány v tl. 100 mm a osety travní směsí.

Vozovka je odvodněna podélným a příčným sklonem do okolního terénu. Zemní pláň je odvodněna podélnou drenáží DN150 celkové délky 810 m, která je v nejnižším místě, v km 0,274 vyvedena do zasakovací jámy ZJ14. Jáma bude provedena o půdorysném rozměru 1,0x2,0m, hloubky 2,0m, vyložena bude separační geotextilií o plošné hmotnosti min. 300 g/m², dno bude v tl. 200 mm provedeno z hrubého štěrku a jáma bude vysypána štěrkopískem až do úrovně ohumusování. Podélná drenáž je navržena z PP trub DN 150, s obsypem z kameniva fr. 32/63 a se zabalením do ochranné geotextilie o plošné hmotnosti min. 200 g/m².

2. Mostní objekty a zdi

Stavba neobsahuje žádné mostní objekty ani zdi.

3. Odvodnění pozemní komunikace

Vozovka je odvodněna podélným a příčným sklonem do okolního terénu. Zemní pláň je odvodněna podélnou drenáží DN150 celkové délky 810 m, která je v nejnižším místě, v km 0,274 vyvedena do zasakovací jámy ZJ14. Jáma bude provedena o půdorysném rozměru 1,0x2,0m, hloubky 2,0m, vyložena bude separační geotextilií o plošné hmotnosti min. 300 g/m², dno bude v tl. 200 mm provedeno z hrubého štěrku a jáma bude vysypána štěrkopískem až do úrovně ohumusování. Podélná drenáž je navržena z PP trub DN 150, s obsypem z kameniva fr. 32/63 a se zabalením do ochranné geotextilie o plošné hmotnosti min. 200 g/m².

4. Tunely, podzemní stavby a galerie

Stavba neobsahuje žádné tunely, podzemní stavby ani galerie.

5. Obslužná zařízení, veřejná parkoviště, únikové zóny a protihlukové clony

Stavba není vybavena žádným obslužným zařízením, parkovištěm, únikovou zónou ani protihlukovou clonou.

6. Vybavení pozemní komunikace

a) Záchytná bezpečnostní zařízení

Polní cesta nebude vybavena žádným záchytným bezpečnostním zařízením.

b) Dopravní značky, dopravní zařízení, světelné signály, zařízení pro provozní informace a telematiku

Pro rekonstruovanou polní cestu není navrženo žádné nové svislé ani vodorovné dopravní značení. Stavba je vybavena pouze informativními směrovými značkami vztahujícími se k cyklistické dopravě, stávající dopravní značení bude nahrazeno a doplněno novým. Jedná se o směrové tabulky pro cyklisty 4x IS21a (přímě), 3x IS21b (vlevo) a 3x IS21c (vpravo).

7. Objekty ostatních skupin objektů

Do této skupiny objektů je zařazen stavební objekt **SO 801 – Kácení dřevin**.

V rámci tohoto stavebního objektu dojde ke kácení dřevin kolem hlavní polní cesty HC17. V rámci místního šetření s investorem byla provedena inventarizace dřevin a na základě zdravotního stavu



e) Protipovodňová opatření

Protipovodňová opatření se vzhledem k charakteru stavby nenavrhují.

f) Ochrana před sesuvy půdy

Netýká se této stavby.

g) Ochrana před vlivy poddolování

Stavba se nenachází v poddolovaném území, resp. žádné poddolování území není veřejně evidováno. V místě stavby rovněž není evidován výskyt metanu.

h) Ostatní negativní vlivy

Ochrana před ostatními negativními vlivy se vzhledem k charakteru stavby nenavrhují.

B.3 Připojení na technickou infrastrukturu

Stavba nevyžaduje připojení na technickou infrastrukturu.

B.4 Dopravní řešení

a) Popis dopravního řešení včetně bezbariérových opatření

Předmětem stavby je rekonstrukce polní cesty v délce 830 m v místě stávající částečně zpevněné a částečně nezpevněné vyjeté polní cesty. Rekonstrukce polní cesty je navržena pro návrhovou kategorii P 4,5/30, tedy jednopruhová obousměrná účelová komunikace se šířkou vozovky 4,0 m s rozšířením ve výhybnách a s nezpevněnými krajnicemi šířky 0,25 m., podrobný popis viz. kap. B.2.3 a B.2.6b.

Bezbariérové úpravy nejsou navrhovány vzhledem k tomu, že se jedná o polní cestu, na které se nepředpokládá pohyb osob se sníženou schopností pohybu a orientace, pro které by bylo nutné navrhovat parametry dané vyhlášky 398/2009 Sb.

b) Napojení území na stávající dopravní infrastrukturu

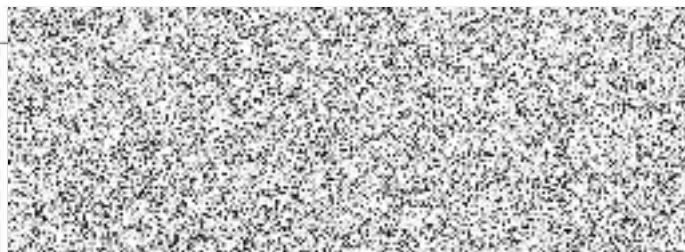
Rekonstruovaná polní cesta se nachází v extravilánu obce Řehlovice, místní části Habří. Na svém začátku je polní cesta HC17 napojena na polní cestu HC7, která je vyústěna na místní komunikaci a ta se následně napojuje na silnici III/25814. Na svém konci přechází polní cesta HC17 v polní cestu VC18, která je vedena na p.p.č. 1892 v k.ú. Lochočice. Po rekonstruované polní cestě je vedena cyklistická trasa č.3009B.

c) Doprava v klidu

Doprava v klidu není předmětem této stavby.

d) Pěší a cyklistické stezky

Pěší a cyklistické stezky nejsou předmětem této stavby. Po rekonstruované polní cestě je vedena cyklistická trasa č.3009B.



d) Návrh zohlednění podmínek ze závěru zjišťovacího řízení EIA

Záměr nepodléhá hodnocení vlivu stavby na životní prostředí, jedná se o rekonstrukci stávající stavby.

Komunikace v tomto rozsahu není uvedena v kategorii staveb určených k posouzení vlivů záměru na životní prostředí podle zákona č. 100/2001 Sb., o posuzování vlivů na životní prostředí a o změně souvisejících zákonů.

e) Splnění podmínek zákona o integrované prevenci

Stavba nespadá do režimu zákona o integrované prevenci.

f) Navrhovaná ochranná a bezpečnostní pásma, rozsah omezení a podmínky ochrany podle jiných právních předpisů

Stanovení nových ochranných pásem v rámci předmětné stavby nevzniká.

B.7 Ochrana obyvatelstva

Stavba neslouží k plnění úkolů ochrany obyvatelstva, z hlediska zájmů civilní obrany nejsou nárokována žádná opatření. Postup provádění stavby je navržen tak, aby účinky stavby na obyvatelstvo, především obyvatele stavbou dotčených obcí byly minimalizovány.

B.8 Zásady organizace výstavby

B.8.1 Technická zpráva

a) Potřeby a spotřeby rozhodujících médií a hmot, jejich zajištění

Stavba řešeného úseku vykazuje relativně vyrovnanou bilanci zemních prací, množství materiálu dodaného je větší než množství materiálu vyzískaného.

Na stavbě nebude žádný vyzískaný materiál ani odpad skladován.

Podrobněji viz kap. B.2.h) této zprávy.

b) Odvodnění staveniště

Staveniště se nachází ve sklonitém terénu, proto se neuvažuje se speciálním zajištěním odvodnění základových spár např. formou čerpání vod.

Pro ochranu vod před znečištěním ropnými látkami je nutno při realizaci prací zabezpečit, aby nemohlo dojít ke znečištění podzemních vod.

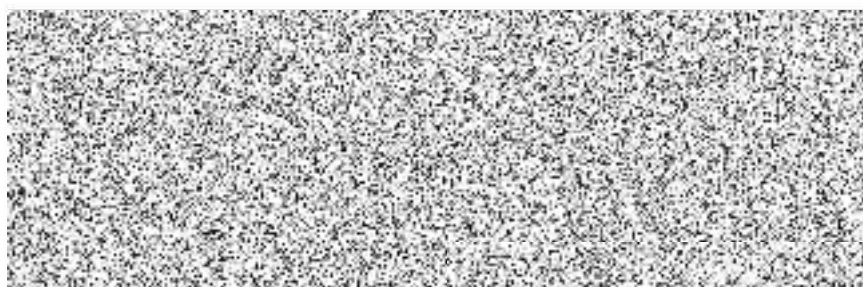
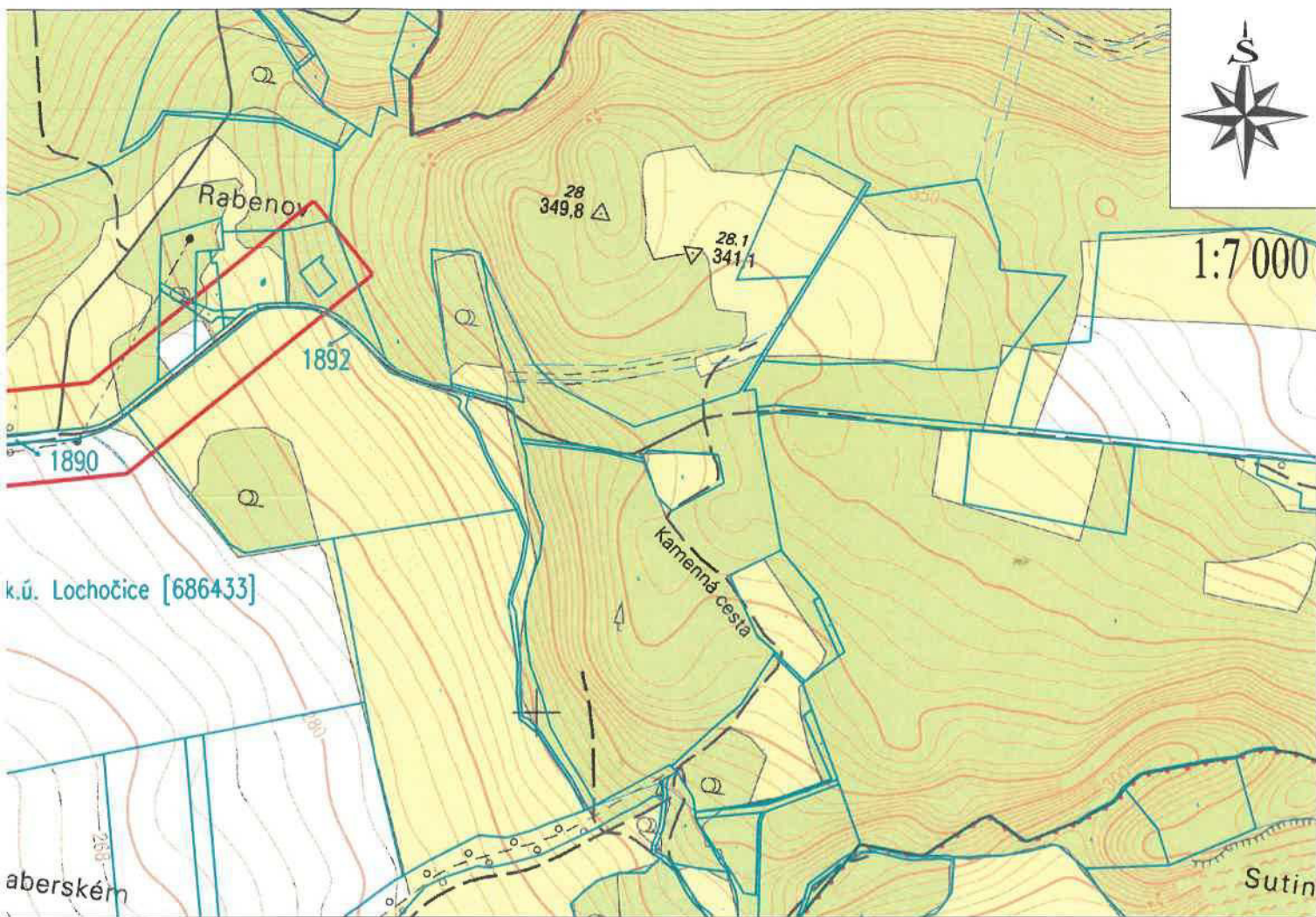
c) Napojení staveniště na stávající dopravní a technickou infrastrukturu

Pro přístup na stavbu budou využity místní komunikace v oblasti stavby dle aktuálního dopravního režimu v době výstavby. Předpokládá se využití především stávající místní pozemní komunikace procházející intravilánem místní části Habří, která je napojena na silnici III/25814. Po rekonstruované polní cestě je vedena cyklistická trasa č.3009B.

Možnost využití napojení na stávající technické infrastruktury pro potřeby stavby se nepředpokládá. Tato napojení budou v plné odpovědnosti zhotovitele, jenž si je v případě potřeby může na vlastní náklady zajistit. V rámci záměru je dále uvažováno s plným využíváním mobilních zdrojů.

Předpokládá se dovoz vody na staveniště, pro telefonní spojení se předpokládá využití mobilních telefonů. Zajištění dodávky el. energie se předpokládá pomocí mobilních elektrocentrál.





VÝŠKOVÝ SYSTÉM: Bpv
SOUŘADNICOVÝ SYSTÉM: JTSF

AZ CONSULT, spol. s r.o.

Číslo zakázky.....21/179

Výrobek uvolněn k použití

Datum.....IX/2021.....③

Odpov. proj.:	
Vypracoval:	
Kontroloval:	
Kraj:	
Objednatel:	Státní pozemkový úřad, Husinecká 1024/11a, 130 00 Praha 3



Akce:	Cesta HC17 v k.ú. Lochočice
Část:	Situační výkresy
Výkres:	Situační výkres širších vztahů

Zn. souboru:		...
Stupeň:	DUSP/PDPS	Formát: 2 x A4
Č. zak.:	21/179	Č. paré :
Datum:	IX/2021	
Měřítko:	...	Č. přílohy: C.1

LEGENDA:

- KOMUNIKACE HRANY VOZOVKY A TERÉNU
- KOMUNIKACE OSA
- KOMUNIKACE KRAJNICE
- KOMUNIKACE DRENÁŽ
- REKONSTRUKCE VOZOVKY
- SJEZD
- NEZPEVNĚNÁ KRAJNICE
- ZATRAVNĚNÍ - NÁSEP
- ZATRAVNĚNÍ - ZÁŘEZ
- KÁCENÍ DŘEVIN (KS - STROMY, KK KEŘE)
- KS 01-17, KK 01-03
- OZDRAVNÝ PROŘEZ DŘEVIN
- PS 01-18

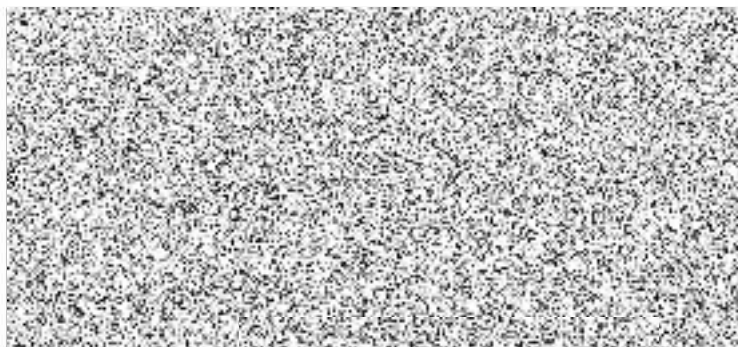
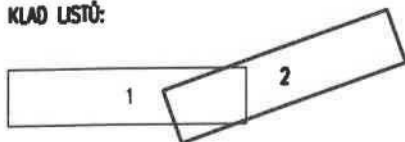
LEGENDA POLOHOPIŠ:

- KOMUNIKACE HRANY
- BETON
- TERÉN
- TRHLINY VE VOZOVCE
- OPLOCENÍ DRÁTĚNÉ
- KN - HRANICE PARCEL
- KN - VNITŘNÍ KRESBA PARCEL

LEGENDA INŽENÝRSKÝCH SÍTÍ:

- EL. VEDENÍ NN PODZEMNÍ (SČVK, a.s.)
- VODOVOD (SČVK, a.s.)

KLAD LISTŮ:



VÝŠKOVÝ SYSTÉM:
SOUŘADNICOVÝ SYSTÉM:

B
J

AZ CONSULT, spol. s r.o.

Číslo zakázky.....21/179

Výrobek uvolněn k použití

Datum.....XI/2021 ③

Odpov. proj.:	
Vypracoval:	
Kontroloval:	
Kraj:	Ústecký
Místo:	obec Rehlovice, k.ú. Lochočice
Objednatel:	Státní pozemkový úřad, Husinecká 1024/11a, 130 00 Praha 3
Akce:	Cesta HC17 v k.ú. Lochočice
Část:	Situační výkresy
Výkres:	Koordinační situační výkres - část 2

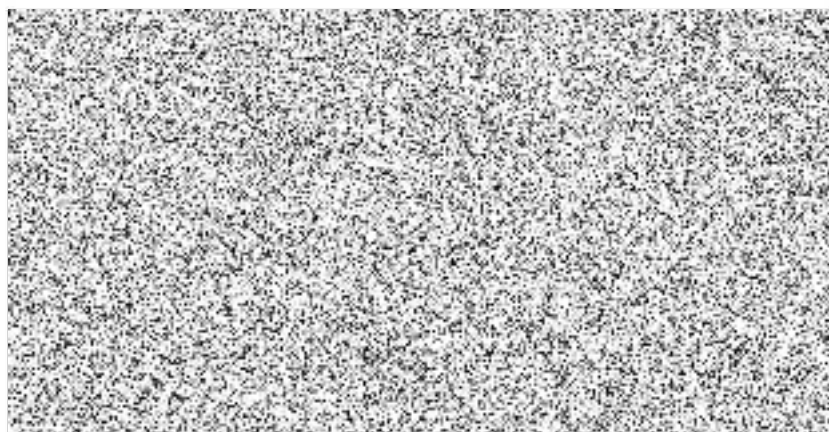
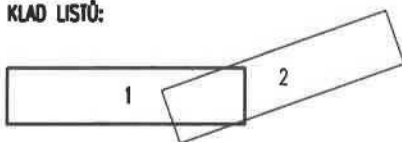
AZCONSULT® spol. s r. o.	
Zn. souboru: ...	
Stupeň: DUSP/PDPS	Formát: 6 x A4
Č. zak.: 21/179	Č. paré:
Datum: XI/2021	
Měřítko: 1:500	Č. přílohy: C.3.2

LEGENDA:

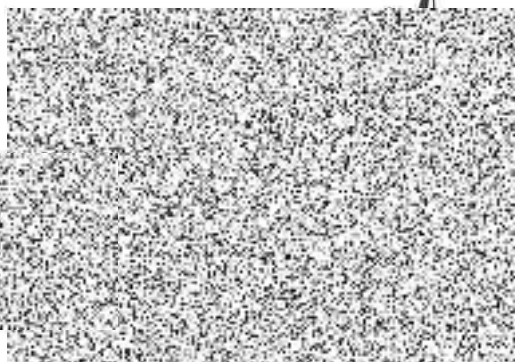
-  KOMUNIKACE HRANY VOZOVKY A TERÉNU
-  KOMUNIKACE OSA
-  KOMUNIKACE KRAJNICE
-  KOMUNIKACE DRENÁŽ
-  REKONSTRUKCE VOZOVKY
-  SJEZD
-  NEZPEVNĚNÁ KRAJNICE
-  ZATRAVNĚNÍ - NÁSEP
-  ZATRAVNĚNÍ - ZÁŘEZ
-  KÁCENÍ DŘEVIN (KS - STROMY, KK KEŘE)
-  KS 01-17, KK 01-03
-  OZDRAVNÝ PROŘEZ DŘEVIN
-  PS 01-18

LEGENDA POLOHOPIŠ:

-  KOMUNIKACE HRANY
-  BETON
-  TERÉN
-  TRHLINY VE VOZOVCE
-  OPLOCENÍ DRÁTĚNÉ
-  KN - HRANICE PARCEL
-  KN - VNITŘNÍ KRESBA PARCEL

KLAD LISTŮ:


VÝŠKOVÝ SYSTÉM:
SOUŘADNICOVÝ SYSTÉM:




AZ CONSULT, spol. s r.o.

Číslo zakázky.....21/179

Výrobek uvolněn k použití

Datum.....XI/2021 ③

Odpov. proj.	
Vypracoval:	
Kontroloval:	
Kraj:	Ústecký
Objednatel:	Státní pozemkový úřad, Husinecká 1024/11a, 130 00 Praha 3
Akce:	Cesta HC17 v k.ú. Lochočice
Část:	Situační výkresy
Výkres:	Koordinační situační výkres - část 1

AZCONSULT® spol. s r. o.	
	
Zn. souboru:	
Stupeň: DUSP/PDPS	Formát: 6 x A4
Č. zak.: 21/179	Č. paré :
Datum: XI/2021	
Měřítko: 1:500	Č. přílohy: C.3.1